

# RELATÓRIO MENSAL

- **CONCESSIONÁRIA:** AUTOPISTA LITORAL SUL
- **RODOVIA:** BR-116/376/PR – BR-101/SC
- **TRECHO:** CURITIBA – FLORIANÓPOLIS
- **EXTENSÃO:** 405,94 KM

JOINVILLE – SC  
JULHO DE 2015

– ÍNDICE –

<u>ITEM</u>	<u>DESCRIÇÃO</u>	<u>PÁGINA</u>
1.	Informações da Concessão.....	2
1.1.	Introdução .....	2
1.2.	Informações Contratuais.....	3
1.3.	Mapa de Situação .....	4
2.	Acompanhamento e Controle das Principais Obras .....	4
2.1.	Descrição das Principais das Obras .....	4
2.2.	<i>Status</i> das Principais Obras .....	8
3.	Relação de Equipamento e Pessoal.....	9
4.	Relatório Fotográfico .....	10
5.	Considerações Finais.....	15
6.	Termo de Encerramento.....	16

## **1. Informações da Concessão**

### **1.1. Introdução**

A **Autopista Litoral Sul**, uma das nove concessionárias da Arteris, é a responsável, desde 2008, pelo trecho que compreende o Contorno Leste de Curitiba (BR-116), BR-376, BR-101 e o Contorno Rodoviário de Florianópolis (que está sendo construído). A concessão para administrar e conservar o trecho por 25 anos foi obtido em leilão realizado em 09 de outubro de 2007, no qual a proposta do grupo OHL Brasil, hoje Arteris, foi a vencedora.


O contrato foi assinado em 14 de fevereiro de 2008 e prevê custo operacional e investimentos de R\$ 3,7 bilhões (Jul./2007) durante sua vigência. O trecho tem 405,94 quilômetros de extensão e, por ser a principal ligação entre São Paulo, Curitiba e todo o litoral de Santa Catarina, acabou sendo um importante instrumento para o desenvolvimento industrial e turístico da região, passando a ser conhecido como Corredor do MERCOSUL.

A principal obra da concessionária é o Contorno Rodoviário de Florianópolis, que terá extensão de 50 km. As obras iniciaram no dia 29 de maio de 2014. Os trabalhos acontecem no trecho Norte B, trecho intermediário 3 e trecho intermediário 4, que compreende os municípios de Biguaçu e São José. A previsão é que esta etapa seja concluída em 35 meses após sua liberação. O principal objetivo do empreendimento é oferecer uma alternativa para o tráfego de longa distância, desafogando o trânsito da rodovia BR-101.

Os serviços em andamento na obra no mês de julho/2015 compreendem os itens de: serviços preliminares, terraplenagem, drenagem, geotecnia e serviços complementares e OAEs.

## 1.2. Informações Contratuais

Tabela 01 – Dados Contratuais

<b>DADOS CONTRATUAIS</b>		
<b>Concessionária</b>	AUTOPISTA LITORAL SUL S.A.	
<b>Contrato Nº</b>	EDITAL Nº 003/2007	
<b>Escopo do Contrato</b>	Recuperação, manutenção, monitoração, conservação, operação, ampliação, melhorias e exploração, mediante pedágio.	
<b>Data da Assinatura do Contrato</b>	14/02/2008	
<b>Data de Início da Concessão</b>	18/02/2008	
<b>Início da Cobrança de Pedágio</b>	22/02/2009	
<b>Rodovia</b>	BR-116/376/PR e BR-101/SC	
<b>Trecho</b>	Curitiba - Florianópolis	
<b>Extensão (km)</b>	405,94	
<b>Prazo</b>	25 anos	

### 1.3. Mapa de Situação

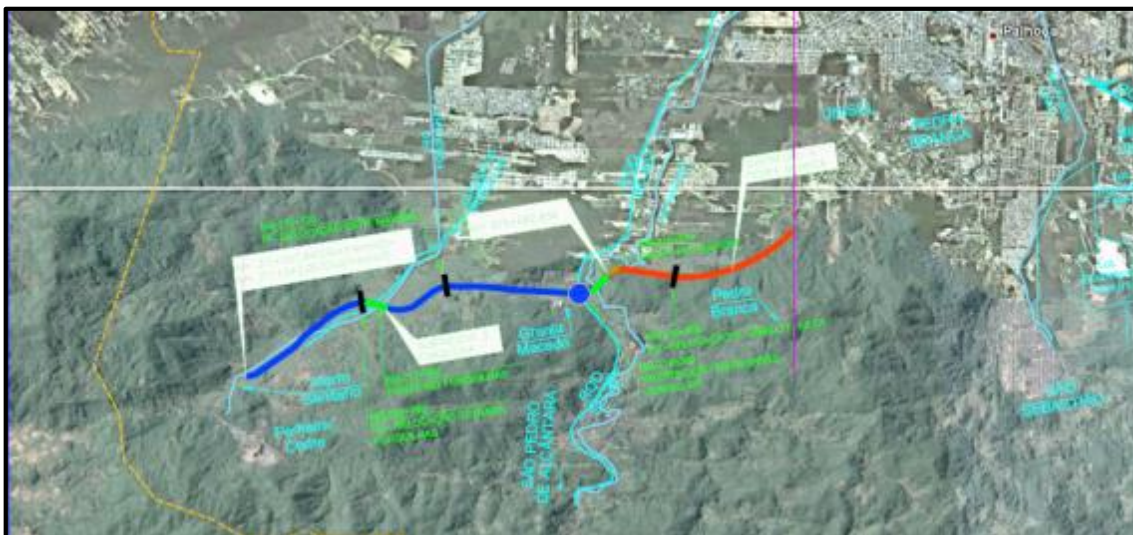


Figura 01 – Mapa de Situação

## 2. Acompanhamento e Controle das Principais Obras

### 2.1. Descrição das Principais das Obras

A principal obra em andamento da Concessionária é o Contorno Rodoviário de Florianópolis, obra prevista no Programa de Exploração Rodoviário – PER.

A construção do Contorno Rodoviário de Florianópolis tem por objetivo desviar o tráfego de longa distância do eixo principal da BR-101/SC, na região metropolitana de Florianópolis.

Trata-se de uma nova Rodovia em pista dupla, nos dois sentidos (Norte e Sul), com aproximadamente 50 km de extensão, compreendido entre o km 175+200m ao km 220+000m da BR-101/SC, incluindo: trevos, obras de arte especiais e dispositivos de passagens, cortando os municípios de Governador Celso Ramos, Biguaçu, São José e Palhoça.

O Trecho do Contorno em andamento no mês de julho/2015 é o trecho norte B (km 177+040 ao 184+500) e do trecho Intermediário – Sub trecho 3 e 4, compreendido entre o km 211+543 ao km 220+434, executando o tronco de pista dupla, 1 trevo, 4 pontes e 3 passagens em desnível.

Os serviços executados neste período são:

### **TRECHO 3:**

#### **TRONCO KM 211+543 AO KM 215+682:**

- Terraplenagem: Os serviços de terraplenagem têm como principal objetivo a conformação do relevo, de modo a atingir o greide final de terraplenagem e permitir o início da pavimentação.

Os serviços executados neste item são:

Escavação, carga e transporte de material 1ª categoria entre os km 214+150 ao 214+300, referentes a execução de cortes na caixa de empréstimo entre o km 213+900 ao km 214+740; e a execução de bota-fora no km 213+750, com material proveniente dos cortes executados no km 213+200 ao 214+710 e km 214+350 ao km 214+400.

- Serviços complementares: Realização do monitoramento de recalque de aterro, através das placas de recalque instaladas previamente, de acordo com o projeto.
- Ponte sobre o ribeirão Forquilha (pista sul / pista norte) - km 213+340: Concretagem de viga longarina (pre moldadas), concretagem da laje, cravação de estacas e arrasamento de estacas da Ponte Rio Forquilhas - Km 212+340.

#### **PASSAGENS EM DESNÍVEL SUPERIOR TIPO VIADUTO - Km 212+180:**

- OAE: Foi feita a cravação de estacas, armação das ferragens das vigas longarinas de apoio, montagem de formas, armação e concretagem do tabuleiro, execução do concreto magro, arrasamento das estacas e lançamento das pré lajes.

#### **PASSAGEM EM DESNÍVEL INFERIOR TIPO GALERIA - Km 213+720:**

- OAE: Foram executadas os serviços de montagem das formas, armação das ferragens e a concretagem da barreira New Jersey da laje superior.

#### **TREVO DE INTERSEÇÃO C/ A ANTIGA SC 407, ATUAL SC 281 - Km 215+400:**

- Drenagem: Foi executado o muro de gabião do ramo 5000 e o colchão reno;
  - OAE: Execução da armação das vigas longarinas de apoio

#### **TRECHO 4:**

##### **TRONCO KM 215+683 AO KM218+000:**

- Serviços preliminares: Supressão vegetal, limpeza do terreno nas pistas norte e sul no km 217+000 ao 218+000;
- Terraplenagem: Os serviços de terraplenagem têm como principal objetivo a conformação do relevo, de modo a atingir o greide final de terraplenagem e permitir o início da pavimentação. Os serviços executados neste item são:

Execução de camada drenante (manta geotêxtil e areia) entre os km 216+560 ao 217+280.

#### **PASSAGENS EM DESNÍVEL INFERIOR TIPO VIADUTO - Km 216+660:**

- OAE: Execução da montagem de formas, armação da ferragem e concretagem das vigas longarinas, concretagem e desformas das pré lajes.

#### **NORTE B:**

##### **TRONCO KM 177+040 AO KM 184+500:**

- Serviços preliminares: Supressão vegetal e limpeza entre os Km 177+120 a 177+160; 177+260 a 177+280; 182+000 a 182+100, 182+480 a 182+560.

- Terraplenagem: Execução da aplicação da manta geotêxtil entre os km 181+060 a 182+160 e execução da camada drenante (areia) entre o km 181+060 a 182+160.

A estratégia adotada para o segmento em execução foi atuar com 8 frentes simultâneas de trabalho.

O Percentual executado até fim do mês de julho/2015 das obras (Tronco) são:

Trecho Intermediário Sub trecho 3: 43,03%;


Trecho intermediário Sub trecho 4: 8,79%;

Trecho Norte B: 3,03%.



## 2.2. Status das Principais Obras

Tabela 02 – Status das Principais Obras

 <b>ACOMPANHAMENTO DAS PRINCIPAIS OBRAS - BR-101/SC</b>									
Item PER	Descrição da Obra	Localização		Extensão km	Município		Período		
		Km Inicial	Km Final		Cidade	Estado	Data Inicial	Data Final	Prazo (meses)
5.1.2.1.1	Tronco - trecho intermediário - subtrecho 03	211+543	215+682	4,139	São José	SC	maio-14	abril-16	24
5.1.8.2	Trevo de interseção c/ a antiga sc 407, atual sc 281	215+400	215+400	0,000	São José	SC	julho-14	junho-16	24
5.1.11.2	Passagem em desnível inferior tipo galeria	213+720	213+720	0,000	São José	SC	agosto-14	setembro-15	14
5.1.12.5	Passagens em desnível superior tipo viaduto	212+180	212+180	0,000	São José	SC	julho-14	novembro-15	17
5.1.2.1.2	Tronco - trecho intermediário - subtrecho 04	215+680	218+000	2,320	São José	SC	maio-15	janeiro-17	21
5.1.12.6	Passagens em desnível superior tipo viaduto	216+660	216+660	0,000	São José	SC	março-15	outubro-16	20
5.1.2.1.4	Tronco trecho Norte B	177+040	184+500	7,460	Biguaçu	SC	maio-15	março-18	35

### 3. Relação de Equipamento e Pessoal

*Tabela 06 – Relação de Equipamentos e Recursos*

<b>RELAÇÃO DE EQUIPAMENTOS E PESSOAL</b>		
<b>Item</b>	<b>Descrição</b>	<b>Quantidade</b>
<b>1</b>	<b>Pessoal</b>	
1.1	Administração Central	155
1.2	Administração Local	36
1.3	Operacional Local	266
1.4	Operacional Concessionária	448
<b>Total</b>		<b>905</b>
<b>2</b>	<b>Equipamentos</b>	
2.1	Veículos Leves	30
2.2	Caminhões	42
2.3	Escavadeira	16
2.4	Trator de esteira	10
2.5	Retroescavadeira	3
2.6	Motoniveladora	6
2.7	Rolo compactador (pata)	14
2.8	Rolo liso	5
2.9	Trator agrícola com grade	8
2.10	Caminhão pipa	3
2.11	Bomba d'água	2
2.12	Carreta	5
2.13	Caminhão Comboio	3
2.14	Caminhão Muck	4
2.15	Ônibus Rodoviário	2
2.16	Carregadeira	4
<b>Total</b>		<b>157</b>

#### 4. Relatório Fotográfico

##### 4.1 Relatório Fotográfico – Sub trecho 3



*Figura 01 – Arrasamento de estacas - Ponte Forquilhas, km 212+320*



*Figura 02 – Execução de escavação, carga e transporte na jazida de empréstimo, km 214+600*



*Figura 03 – Local para Bota Fora, km 213+750*



*Figura 04 – Execução de DPL (Dreno Profundo Longitudinal), km 215+150*



*Figura 05 – Arrasamento de estacas - Lado Norte- km 212+180*



*Figura 06 – Vista Geral, km 212+180*



*Figura 07 – Compactação Manual de Aterro (Encontro), km 213+720*



*Figura 08 – Montagem da forma da barreira New Jersey, km 213+720*



*Figura 09 – Execução de Colchão Reno- Ramo 500, km 215+400*



## 4.2 Relatório Fotográfico – Sub trecho 4



*Figura 10 – Limpeza, km 216+860*



*Figura 11 – Execução de Corpo de Aterro - km 216+180*



*Figura 12 - Concretagem das Vigas Longarinas- km 216+665*

#### 4.3 Relatório Fotográfico – Trecho norte B



*Figura 13 - Execução de corte no aterro - km 184+500*



*Figura 14 - Execução de camada drenante- km 181+120*



*Figura 15 - Execução de dreno de talvegue - km 181+060*

## **5. Considerações Finais**

Analisando o fechamento do mês em referência, observa-se que o andamento das obras está inferior aos percentuais previstos.

Adicionalmente informamos que no mês de julho de 2015, as obras foram fortemente impactadas pela ocorrência de chuvas acima das médias históricas locais. Isso acarretou uma significativa redução de produtividade, impossibilitando a execução de serviços, principalmente os relacionados ao movimento de terra, e refletindo diretamente no cronograma físico de execução.

A Concessionária iniciou as negociações amigáveis após o protocolo do DUP junto à agência. Após a publicação do DUP em 30/12/2013 a Concessionária, para atendimento as obrigações previstas no TAC, ingressou com ações judiciais para liberação das áreas, que ainda dependem de liberação para execução dos serviços.

*Referência: Ofício-Circular nº 056/2014/SUINF de 26.08.2014.*



---

## 6. Termo de Encerramento

O presente Relatório Mensal se completa com 16 (dezesseis) páginas devidamente identificadas e numeradas.